

http://www.fotogalerie.detmarovice.org/Soucasnost/02_pamatky/ipage00001.htm

http://www.souispamatek.com/okres_frystak/foto/detmarovice/detmarovice.htm

<https://www.detmarovice.cz/historie>



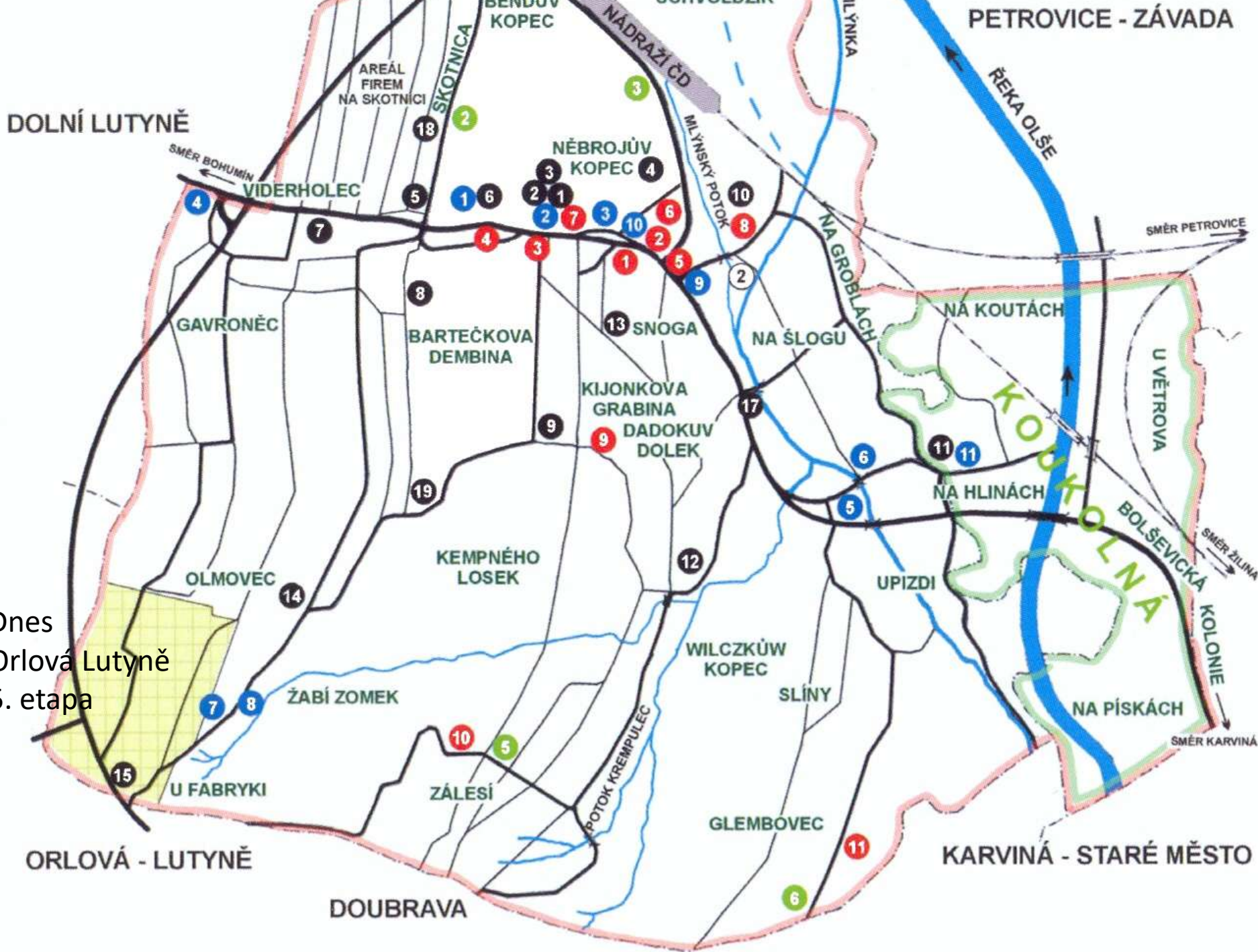
Dětmarovice v proměnách času



Přehledná mapa Dětmarovic



Dnes
Orlová Lutyně
5. etapa



Vysvětlivky k mapě

NEJDŮLEŽITĚJŠÍ OBJEKTY V OBCI

1. OBECNÍ ÚŘAD	č. p.	27
2. POŠTA	č. p.	320
3. DÉLNICKÝ DŮM	č. p.	110
4. ZDRAVOTNÍ STŘEDISKO	č. p.	720
5. HASIČSKÁ ZBROJNICE	č. p.	45
6. NOVÁ ZÁKLADNÍ ŠKOLA	č. p.	1002
7. FARA	č. p.	179
8. SOKOLOVNA	č. p.	832
9. MYSLIVECKÁ HÁJENKA	č. p.	214
10. POHOSTINSTVÍ RUMCAJS	č. p.	334
11. PRODEJNA NA GLEMBOVCI	č. p.	351

OBJEKTY SLOUŽÍCÍ V MINULOSTI JINÉMU ÚČELU

1. BENDOVA ÚSEDLOST	č. p.	18
2. PODNIK META, DŘÍVE ŠKOLA U KOSTELA	č. p.	22
3. ELEKTRO VOLÁK, DŘÍVE NĚBROJŮV HOSTINEC	č. p.	25
4. NOVÝ DPS, DŘÍVE 3. PRODEJNA POTRAV. SPOL.	č. p.	670
5. MATERSKÁ ŠKOLA V KOUKOLNĚ, DŘÍVE NÁRODNÍ ŠKOLA	č. p.	363
6. PRODEJNA VAŠKOROVÁ, DŘÍVE 2. PRODEJNA POTRAV. SPOLKŮ	č. p.	570
7. PEGAS, DŘÍVE 4. PRODEJNA POTRAV. SPOLKŮ	č. p.	750
8. RADEGAST, DŘÍVE KULT. DŮM NA OLMOVCI	č. p.	126
9. HOSTINEC POD KAŠTANY,	č. p.	30
10. SOUKROMÝ DŮM, DŘÍVE RAIFFEISENBANK	č. p.	550
11. SOUKROMÝ DŮM, DŘÍVE HOSTINEC U STOKLASŮ	č. p.	7

OBJEKTY OPUŠTĚNÉ NEBO ZBOŘENÉ

1. DŘÍVE OBECNÍ HOSTINEC	č. p.	300
2. DŘÍVE ŠPITÁLEK	č. p.	330
3. BÝVALÁ MYSL. HÁJENKA, DNES OPUŠTĚNO	č. p.	167
4. BÝVALÝ FINANČNÍ DŮM, POZDĚJI GASTRONOMIE	č. p.	90
5. DŘÍVE SAMOOBSLUHA NA ZÁLESÍ, DNES OPUŠTĚNO - zrenovováno k bydlení	č. p.	953
6. DŘÍVE HOSPODA U KRŮČKA, DNES OPUŠTĚNO	č. p.	333

CÍRKEVNÍ OBJEKTY

1. KOSTEL
2. KRÍŽ U KOSTELA
3. KRÍŽ NA HRBITOVĚ
4. NĚBROJOVA KAPLE
5. STANIČKOVA KAPLIČKA
6. BENDŮV KRÍŽ
7. PLECHÁČKŮV KRÍŽ
8. BARTEČKŮV KRÍŽ
9. HOKŮV KRÍŽ
10. CELNERŮV KRÍŽ
11. CYRŮV KRÍŽ
12. ZÁSTAVKŮV KRÍŽ
13. ANTONČÍKŮV KRÍŽ - odstraněn 04/2017
14. VITRÍNKA SE SVATÝM OBRÁZKEM
15. ZELENÝ KRÍŽ - odstraněn při úpravě silnice
16. BARTEČKŮV KRÍŽ - odstraněn při stavbě EDĚ
17. ULMANŮV KRÍŽ - již neexistuje
18. STANIOŠKŮV KRÍŽ - Již neexistuje
19. BARTEČKOVA KAPLE

Čísla 1 a 2 v bílém kolečku jsou místa, kde stávaly mlýny.

<https://cs.wikipedia.org/wiki/D%C4%9Btmarovice>





Zlatozem chráněná č. 499.

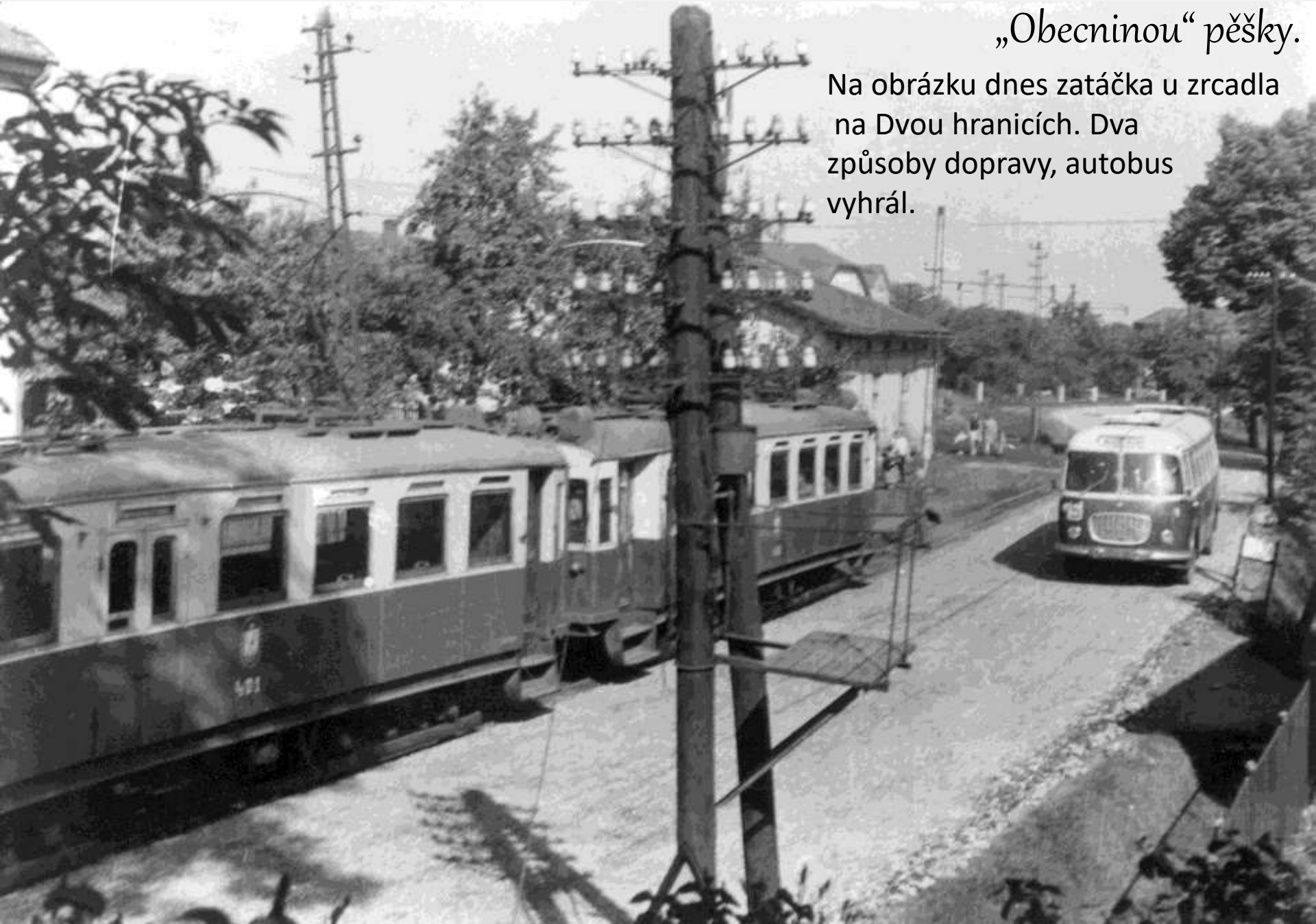
Postkárni závodník

Umělecký závod Karel Schwidernoch, Vídeň 2.

*Pohlednice z
konce 19. století*

Z Orlové do Dětmarovic se jezdilo „Lokálkou“. Vystoupilo se na „Traktorce“ a pak „Obecninou“ pěšky.

Na obrázku dnes zatáčka u zrcadla na Dvou hranicích. Dva způsoby dopravy, autobus vyhrál.



Svatý obrázek na rozcestí na obecní cestě



Místu se podle křížku na vitrýnce říká U křížku.



Tady stála u dvou lip kaple Ondřeje Bartečka.



265,5 m nad mořem

Ve 40. letech byla pro špatný stav kaplička zbořena. Od roku 2003 tady stojí jen torzo jedné z lip. Kaple z poloviny 19. stol. o rozměrech 2 x 3 m stála na jednom z nejnvýše položených míst v obci.

Rozcestí „U kříže“

Hokův kříž



Detaily Hokova kříže

POCHVALEN BUD
JEŽÍŠ
KRISTUS
L.P. 1889





Hájěnka



V roce 1948 byla založena Lidová myslivecká společnost Dětmarovice. Od roku 1992 se společnost změnila na Myslivecké sdružení Zátíší, Dětmarovice. Myslivecké sdružení spolupracuje s Honební společností Dětmarovice – Rovina, obhospodařující honební pozemky o výměře 758 hektarů. V hájence se každoročně pořádají oblíbené Myslivecké bály.

8. listopadu 1980 byla slavnostně uvedena do provozu nová myslivecká hájenka v Dadokovém Dolku. Myslivci při její stavbě odpracovali více než 15 tisíc brigád. hodin.





Antošův kříž odstraněný při kácení stromů v polovině dubna 2017



U zdi domu kmen skáčeného stromu,
i kříž bude dobře hořet v kotli.

Po stromech zůstaly pařezy a z kříže jen čtverec v zemi.



Restaurace na Obecnině



Bartečkův kříž na
obecní cestě
asi z r. 1936.
Dřív tady stál
dřevěný kříž.

Svijanská hospůdka



08-kvě-16 16:44

Pohlednice Dětmarovic z r. 1936 vydaná u příležitosti 30. výročí založení
Potravního spolku dělníků.

Dělnický dům - prodejna v Koukolné – třetí prodejna u Německé (Dolní) Lutyně

Dětmarovice
Pohled od Něbrojovy kaple.



Bývalá 3. prodejna
Potravinového spolku
dělníků.



DŮM S PEČOVATELSKOU SLUŽBOU
DĚTMAROVICE 670

Plechačkův kříž





Podobný kříž z roku
1881 je u kostela
sv. Jakuba v Místku.



Chrástka sv. Jakuba v Místku
Společnost sv. Jakuba v Místku
1881



Kempneho větrný mlýnek u Adamčikovy stodoly



BEINTY MLYNER S' FURRIGOU

Beinty Mlyner s' Furrigou is a historical site located in the town of Beinty, Maine. The site is a well-preserved example of a traditional Maine farmstead, featuring a large stone building that served as a residence and a smaller wooden structure that was used as a barn. The site is surrounded by a dense forest of trees, and the surrounding area is a mix of open fields and wooded areas. The site is a popular destination for visitors interested in the history of the region.



For more information, visit the website at www.beintymlyner.com.

VĚTRNÝ MLÝNEK S TURBÍNOU

Větrné mlýny a mlýnky jsou jedním z nejstarších technických zařízení s využitím přírodní energie pro ulehčení práce člověka. Větrné mlýny se do Evropy dostaly pravděpodobně prostřednictvím Arabů přes nynější Španělsko někdy v 8. století. První zmínky o mlýnech v Čechách se objevují v kronikách v roce 1277. K rozšíření výstavby mlýnků na Moravě dochází za vlády císaře Josefa II., který r. 1784 vydáním patentu doporučuje a podporuje tuto aktivitu. Větrné mlýnky s turbínou se vyskytovaly pouze na severovýchodě Moravy v oblasti Ostravska a Těšínska. Mezi lety 1900 - 1940 jich bylo postaveno možná 1 000 kusů, ovšem do dnešních dnů se dochovalo již pouz několik desítek těchto unikátních zařízení.

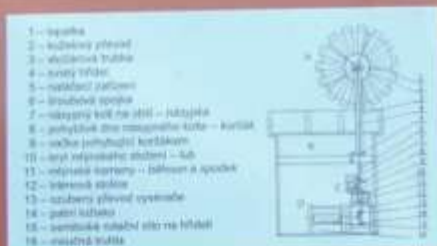
Jeden z větrných mlýnků byl postaven na počátku 20. století rodinou Kempných u rodinného domu č.p. 196 v Dětmarovicích a byl používán až do 50. let. Technologické zařízení k mletí bylo dobře zachováno, silně však zchátrala dřevěná část a hrozila likvidace celého mlýnku. Proto bylo zařízení nabídnuto stávajícím majitelem panem Evženem Kempným darem obci.

V březnu 2012 se stává mlýnek majetkem obce Dětmarovice a v dubnu je započato s jeho rekonstrukcí. Celá stavba byla na místě rozebrána a kovová konstrukce s mlecím zařízením převezena do dílny obecního úřadu. Všechny kovové části pracovníci místního hospodářství pečlivě zrekonstruovali a natřeli. Opravenou konstrukci pak převezli na nové místo k „Adamčikovské stodole“, kde ji doplnili o nové dřevěné opláštění, zhotovené přesně podle původního.

Jsmo rádi, že se podařilo zachránit nejen zajímavou technickou památku, ale i kus umu a dovedností našich předků.

Použitá literatura: DOUBEK, URBÁNEK, MLÝNEK. Větrné mlýnky s turbínou, Technické muzeum v Brně, sekce Větrné mlýny kruhu přátel TMB, 2011

Fotky a schéma mlecího zařízení

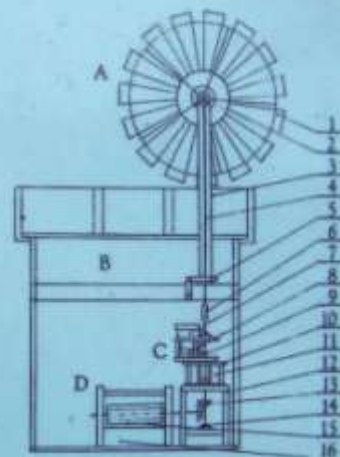


Na rekonstrukci mlýnku se bezplatně podílely firmy:
Stavebný servis Kabatšar
Stavebniny Spurný
Dřevoprodej Na Skotnici
Pan Zdeněk Hanák - Klempíř
Všem za pomoc děkujeme.

Kempného mlýneku

y a schéma mlecího zařízení

- 1 - lopatka
- 2 - kuželový převod
- 3 - stožárová trubka
- 4 - svislý hřídel
- 5 - natáčecí zařízení
- 6 - šroubová spojka
- 7 - násypný koš na obilí - násypka
- 8 - pohyblivé dno násypného koše - korčák
- 9 - vačka pohyblivě korčákem
- 10 - kryt mlýnského složení - lub
- 11 - mlýnské kameny - běhoun a spodek
- 12 - trámová stolice
- 13 - ozubený převod vysévače
- 14 - patní ložisko
- 15 - osmiboké rotační sito na hřídeli
- 16 - moučná truhla



Kempneho větrný mlýnek na původním místě u č.p. 196 v roce 2000.







Skotnicova-Staničkova
kaplička z roku 1914



Takto si vzpomínám na Dětmarovice, kde pole voněla chlebem.

Radovánky 25. července 1945.
Vpravo je Staníčková kaplička.



Restaurace Na Růžku

Pravděpodobně již mimo provoz.



Obchod „Videnka“ kolem r. 1960.



Do centra k řeznictví „Noga“

Cesta do Dolní Lutyně

Cesta na „Obecninu“

Obchod „Videnka“ stál naproti dnešní restauraci Na Růžku. Silnice se tam zatáčela ve tvaru „Z“. Při vyrovnávání silnice byl obchod zbourán. V trojúhelníku křižovatky stál kříž a dvě lípy.

Rok 1956 - oplocování spolkové zahrady zahrádkářů u Chmielniaka, v pozadí obchod u Videnky, který se nacházel v místech dnešní křižovatky pod Skotnicí.

Asi lípy u kterých stál kříž.



A photograph of a wooded area. In the foreground, there is a concrete structure, possibly a well or a small building, partially obscured by grass and brush. In the background, there are several trees, including a large, prominent tree with a thick trunk. The scene is overgrown and appears to be a natural, somewhat neglected area.

Prameniště ve Skotnici. Nad ním, na břehu u stromů, pravděpodobně stával dřevěný Stanioszkův kříž. .

Něco se u stromů nad prameništěm ve Skotnici děje.
Že by znovu kříž?



Dům hobby

železářství * stavebniny * barvy-laky

Obchod vznikl spojením domů č.p. 13 a 353 přístavbou.
Nachází se proti Smíšence NICO.



Bývalé řeznictví „Noga“



Řeznictví „Noga“ kolem roku 1960



“Silexim“ – výroba oken a dveří, původně sál hostince U Riegera, pak tam byla traktorová stanice JZD v Dětmarovicích.



Vpravo č.p. 293 v r. 1996 v době, kdy ji nový majitel začal rekonstruovat na lékárnu a byt.



<https://drakknet.cz/capionline/?param1=capionline>



Stará cesta přes centrum Dětmarovic kolem roku 1960.

V domě vlevo (dnes lékárna) v té době bydleli Dadokovi. Jejich vchod byl ze dvora. Schodiště od cesty vedlo do prodejny papírnictví „Narpa“. Lékárna byla tehdy nejbliže v Dolní Lutyni.





ŠKOLNÍ UČEBNICE
MAPY, ATLASY

ŠKOLNÍ UČEBNICE
MAPY, ATLASY



Dnešní lékárna č.p. 293 v době, kdy tam bydleli Dadokovi. V bývalé klempířské dílně pana Dadoka byla v pronájmu prodejna drobného zboží NARPA.

Školka





Foto kolem r. 1960.

Původně Krůlova vila postavena po 2. svět. válce. MUDr Krůl byl zubní lékař a v budově měl svou ordinaci. Posléze odešel ordinovat jinde, ale v budově bydlel dále. Zubní ordinace tam ale zůstala. Po adaptaci zdravotního střediska vznikla zubní ordinace v jedné místnosti bytu MUDr. Kanii. Děti MUDr. Krůla vilu prodali a obec tam umístila školku, která je tam dodnes.

Dům č.p. 900 byl postaven ve 2. polovině 50. let. V roce 1960 byla do budovy přestěhována prodejna textilu "Tep,,



Přistaveno ke stávající budově č.p. 900 v roce 1959

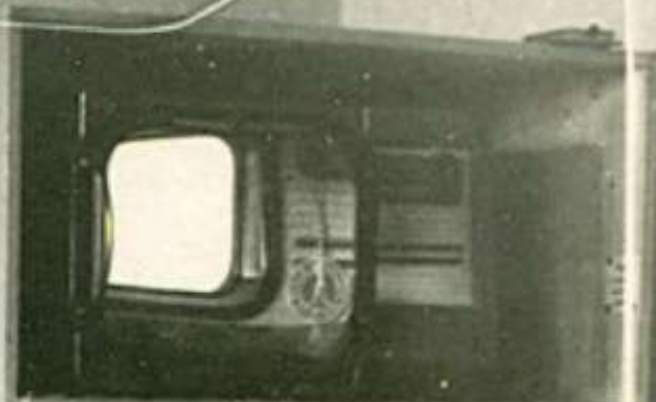


Dělnický dům



KOURENÍ
U TELEVIZE
ZAKÁZANO

*První veřejný televizor v obci byl
umístěn v Dělnickém domě v r. 1955.
Již tehdy se v restauraci nekouřilo.*



Dětmarovičtí ochotníci v roce 1967 po hře Perly panny Serafinky



V popředí stará škola z roku 1894



Zdravotní středisko



Tady bydlel po válce MUDr. Josef Kania s rodinou a taky zde ordinoval. Byl předsedou TJ Sokol a člen Hasičského sboru v Dětmarovicích. Byl také poslancem okresního národního výboru. V ordinaci měl rentgen, trhal zuby a po chalupách rodil děti. Taký prováděl z dnešního pohledu „rychlou záchrannou službu“ se svým automobilem Tatra 57-B. Zvláště v zimě, vzhledem k rozlehlosti Dětmarovic, to neměl lehké.

*Příslušnice Československého červeného kříže založeného
v Dětmarovicích v roce 1952 za dohledu MUDr. Kanie.*





Foto kolem r. 1960.

Dům paní Valové na Zálesí - středisko první pomoci



1950?

Československý svaz žen - zakládající členky organizace

Pohled z kostelní věže k Dolní Lutyni v roce 1938.

V levém dolním rohu je bývalý Potravní spolek dělníků, později Dělnický dům, na jehož místě dnes stojí od roku 1985 nový Dělnický dům.



Kostel sv. Maří Magdalény



Misijní kříž
z roku 1949



Sv. Josef



Sv. Jan
Nepomucký



Náhrobek

Sochy

u

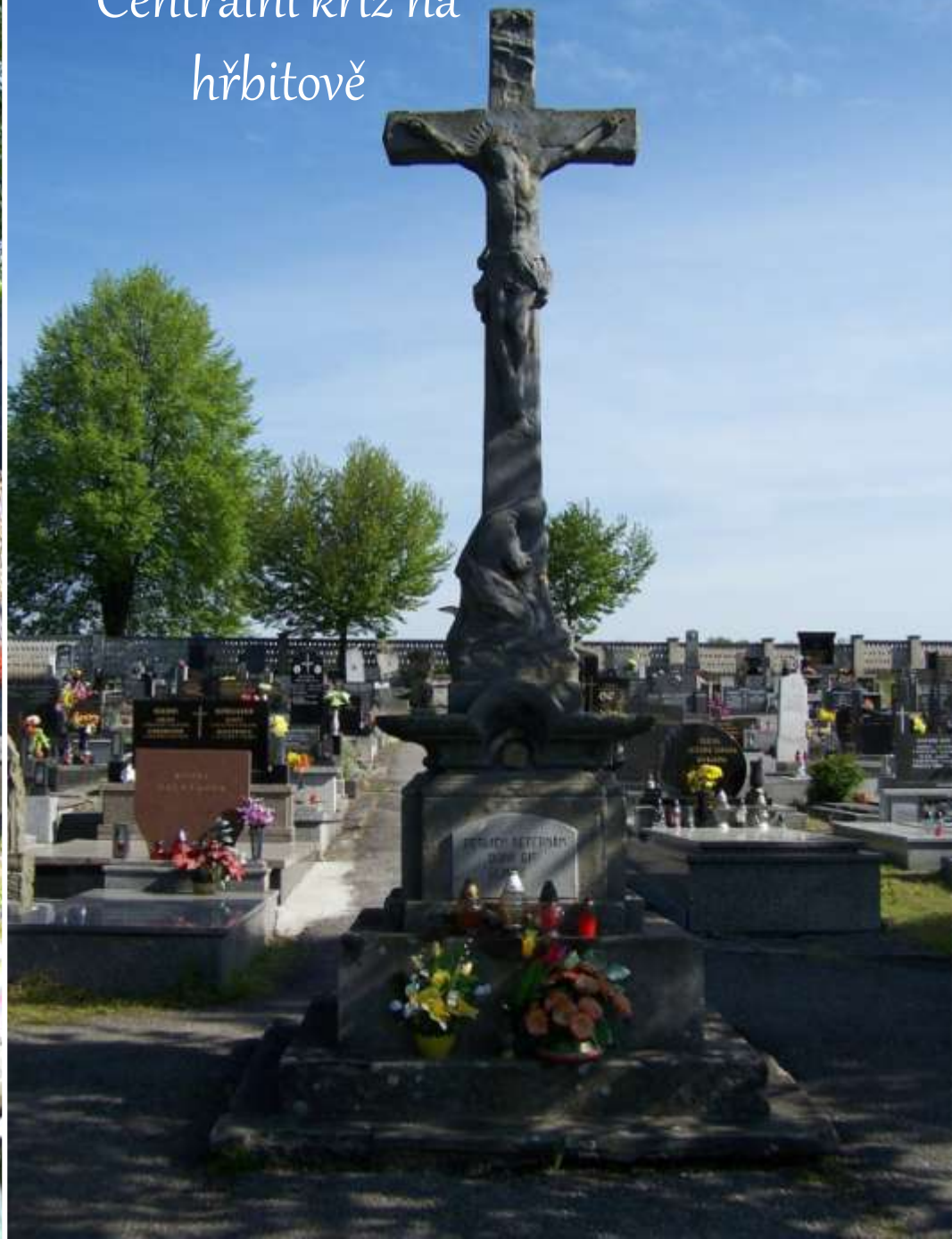
kostela



Jeden z nejstarších křížů vůbec. Tyto kříže se dávaly na hroby v 19. století. Bohužel jen v zapadlých koutech je těchto křížů dodnes více.



Centrální kříž na
hřbitově



Oběti dvou světových válek

1914 – 1918

Benda Josef	Jurčík Teodor	Mencner Teofil	Šnapek Alois
Barteček Ant.	Krůl Viktor	Nebroj Emanuel	Šveda Viktor
Barteček Sylv.	Krůček Frant.	Orsulík Karel	Trytek Stanisl.
Barteček Ant.	Kyjonka Karel	Díma Viktor	Uher Teofil
Burián Karel	Kyjonka Alois	Rozenzweig Jak.	Uher Antonín
Babiš František	Kyjonka Ludvík	Streler Frant.	Úrác Rudolf
Babiš Ondřej	Kyrcala Adolf	Stoklasa Josef	Ulman Antonín
Babiš Augustín	Lankoc Alois	Stoklasa Karel	Vojnar Ferd.
Bánka Teodor	Liberda Rudolf	Sebera Frant.	Vyslocha Jnec
Botáček Alois	Lanzer Leopold	Sebera Leopold	Vyslocha Frant.
Fránek Jan	Mulina Frant.	Stáňáček Frant.	Zoremba Josef
Grohelny Alex	Muina Alois	Salamon Josef	Zdrafek Rudolf
Groman Josef	Mazák Jan	Sýkora Ludvík	Zuk Viktor
Hanzel Emil	Mziček Karel	Šefčík Rudolf	Zoremba Dom.
Jvánek Emil	Malchar Frant.	Štefek Viktor	Zoremba Jan
Jendřejčík Jos.			

Postaveno Družinou čsl. vál. poškozenců
s přispěním spoluobčanů
v Dětmarovicích
1923.

K UCTĚNÍ PAMÁTKY
OBČANŮ DĚTMAROVIC
UMUČENÝCH V KONC. TÁBORECH
ZA DRUHÉ SVĚTOVÉ VÁLKY

HANUSEK ANTONÍN
JEDLIČKA OLDŘICH
KIJONKA ALOIS
KYJONKA GUSTAV
POLOČEK FRIDOLÍN
RICHTER JOSEF
VALICA JOSEF
CHÝLEK JOSEF

LANZER JOSEF S RODINOU
LANZER ZIGMUND S RODINOU
ROZENZWEIG ZIGMUND S RODINOU

STAŇA EMIL
SÝKORA ERVÍN
VAŠTYL ANTONÍN
VELŠAR ŠTĚPÁN
VRONKA LEO
CELNER JAN
KIJONKA ERVIN

Začátky JZD. V 80. letech 20. století měla obec i vlastní autobus.



Traktor Svoboda DK 15 před farou.
[https://cs.wikipedia.org/wiki/Svoboda_\(traktor\)](https://cs.wikipedia.org/wiki/Svoboda_(traktor))

Bývalý hostinec Rieger, na snímku už jako traktorová stanice JZD.



První družstevní traktor Škoda 30 pořízený ze společných peněz.

<http://www.skodazo.cz/clanky/historie.html>

Anděla Sikorová



Družstevnice jednotného zemědělského družstva



Občerstvení při práci na poli.

Holičství „Švajny“ proti kostelu. Vzadu jeho dům.



Foto kolem r. 1960.
Zbouráno při rozšiřování
cesty.

**HOSPŮDKA
NA STATKU**
Otevřeno denně
10.00 - 22.00
Tel.: 596 550 488

Přijímáme
graafředi

Vyběrná
kuchyně

Možnost
uspořádat
oslav
ve dvou
banketkách

Těšete se
na Vaši
svatbu





Fara u kostela z r. 1863

Knihovna č.p. 942
dole s obchody.



Obchod Jitřenka č. 942 těsně po dokončení. Budova byla postavena v akci „Z“ v letech 1962 – 63.





Výkopové práce při stavbě domu č.p. 942 tzv. Jitřenky (dnes knihovna) vedle fary v akci „Z“. V horní části snímku je vidět domek č.p. 207, který byl později zbourán při výstavbě nové silnice. Akce „Z“ byla dobrovolná výstavba občanů zdarma pro svou obec. Většinu staveb později nabyli za symbolickou cenu soukromníci.

Vila řídicího učitele p. Karase z roku 1904 v roce 2000.

Vila se dochovala skoro v původním slohu secese. Je zajímavé, že v okolních obcích stojí taky po jedné podobné vile postavených přibližně ve stejné době a možná i stejným stavitelem.

Dolní Lutyně č.p. 388 – 1903

Doubrava č.p. 474 - 1904





Dolní Lutyně č.p. 388 v r. 2001 a 2017.



Doubrava č.p. 474 v r. 2000 a 2017



1903



1904

Tento dům se bude asi brzo bourat.

Pohled z kostelní věže ke Koukolné v roce 1938.



Stará cesta vede mezi domy.





1945 střed obce se starou cestou

První poválečné
radovánky se konaly
krátce po válce dne
25. července 1945.

Proběhly jako
demonstrace sjednocené
tělovýchovy.



Domy, které musely ustoupit nové cestě



Vlevo původně prodejna obuvi Baťa. Vchod byl z 2. strany.

Od r. 1934 působil zde první lékař v obci
MUDr. Hankea, pak tu byla čistírna.



Původně obchod Potravního spolku dělníků



*Před poštou je bývalá kampelička tzv. Raiffeisenka,
dům v roce 2004 koupil bývalý starosta Valica.*



Dům ve stylu empírového slohu.



Kyjonkova vila v r. 1932,
přestavěna v roce 1954.



Pošta

Původně hostinec Uher z r. 1870. V 50. – 60. letech tam bylo loutkové divadlo a pak klempířství. V pravé části bydleli Uhrovi.



1. 9. 1939 - vítání německé armády v Dětmarovicích

Vlevo mimo záběr je radnice.



Neslavný ústup německé armády koncem března 1945



Roubenka Jana Sýkory č. 28

Neslavný ústup německé armády kolem dnešní restaurace U Mnicha.



Ústup německé armády od Petrovic a Karviné – došel benzín.

Koně táhnou polní kuchyni.



Ústup Němců k Dolní Lutyni - foto před poštou.
Tentokrát jim nikdo slavobránu nepostavil.



Dřevěnice Jana Sýkory č. 28

Na tomto odkaze lze porovnat současný stav obce se situací v r. 1954 -
<http://kontaminace.cenia.cz/>





1945
Oslavy konce války.
Sovětské vojáky před
poštou.



Obecní úřad



Starostové Dětmarovic do roku 2014

V r. 1838 je uveden v obecní kronice fojt Ondřej Něbroj. Jeho syn František byl již starostou od r. 1859 do r. 1870. Pak následovali Jan Babiš, Ondřej Barteček, Valentin Kijonka, Josef Antončík, Jan Švajný (1879-1882), Fr. Staniček (1882-1885), Josef Benda (1885-1888), Fr. Lankoč (1888-1891), Josef Jendryščík (1891-1895), Fr. Gabzdyl (1895-1898), Franz Stanioszek (1898-1903), Josef Něbroj (1903-1920), Josef Antončík (1920), Josef Něbroj (1920-1924), Josef Ligocký (1924-1929), Josef Sebera (1929-1931), Josef Ligocký (1931-1938). Okupace: Ferdinand Wilczek (1938-39), ???



Albin Liberda
(1945 - 1950)



Miloslav Kijonka
(1950 - 1964)



František Valica
(1964 - 1976)



Jaroslav Zaremba
(26.2.1976-18.11.1976)



Jiří Ulman
(1976 - 1986)



Ing. Bronislav Kubatko
(1986 - 1992)



Mgr. Jan Kalivoda
(1992 - 1994)



Ing. Adolf Neuwert
(1994 - 1997)



Ing. Lumír Mžik
(1997 - 2014)



Tlampače na Dělnickém domě

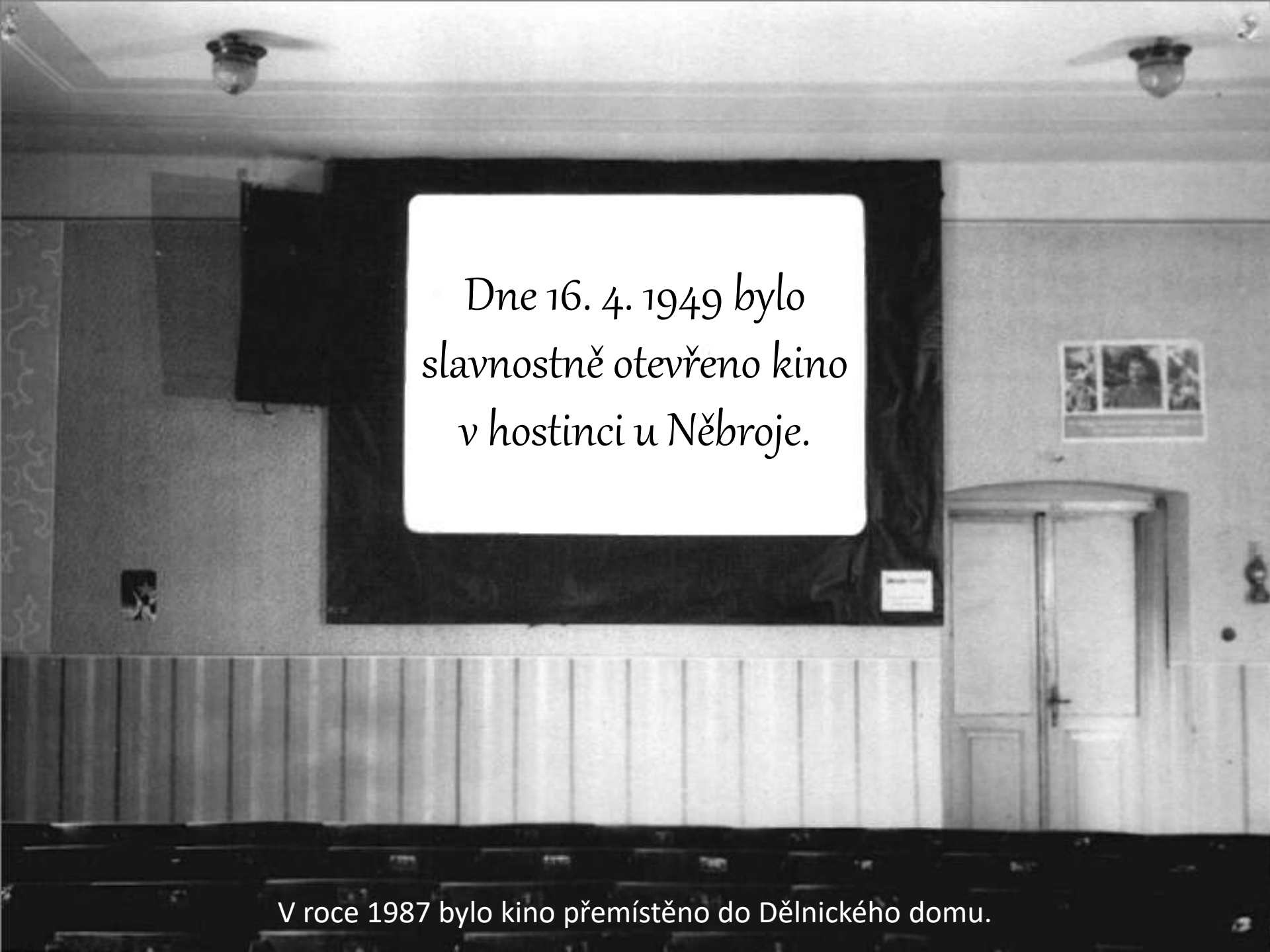


Paní Emilie Švajná v hlasatelně rozhlasu v budově Místního národního výboru. V Dětmarovicích byl místní rozhlas zaveden v r. 1951, digitalizace byla v r. 2008.

Bývalý Národní hostinec Josefa Něbroje č.p. 25.
V sále od r. 1949 bylo kino Hvězda a v šenku učebna školy.
Kino zde již bylo do roku 1939 pod názvem Lucerna.



V hostinci se pravidelně
scházela honorace obce:
farář, lékař, poštovník, řídící učitel, starosta,
Několikrát tady při svých toulkách Slezskem poseděl Petr Bezruč.



Dne 16. 4. 1949 bylo
slavnostně otevřeno kino
v hostinci u Něbroje.

V roce 1987 bylo kino přemístěno do Dělnického domu.

Retlansační stanice
mobilních operátorů
pod Něbrojovou kaplí



Vyhlídku s mapou.
Za kaplí je vidět komín dětmarovické elektrárny.



K I

KARVINA - centrum

USTRON

Velká Čantoryje 995

Malá Čantoryje 866

Velký Šošov 886

Velký Strážek 977

DŮL ČSM

Gárová 840

ČESKÝ TĚŠÍN

Studentický 717

DŮL DABKOV

SLEZSKÉ BESKYDY

DĚTMAROVICE





Něbrojova kaple v roce 1950.



Vlevo nahoře je oválná pečeť Dětmarovic s nápisem SIGILLVM DITMERZDORFENSE z 18. století.

*Něbrojova kaple
z roku 1860*



NĚBROJOVA KAPLE

Něbrojova kaple byla postavena v roce 1860 na druhém nejvyšším bodu obce v nadmořské výšce 250 m. Posvětil ji vratislavský biskup Nenhard Bogedain Hebronský a zasvětil svatému Izidorovi, patronu rolníků.

O jejím vzniku panují dohady, existuje několik verzí. Kaple údajně stojí v blízkosti pohřebiště z třicetileté války, legendy zase říkají, že byla postavena z důvodů odvrácení kletby na Něbrojův rod či z nešťastné lásky.

V interiéru byl umístěn obraz oráče s koňmi, který namaloval německý mistr Friedrich Gensierek z Freiburgu. Tento obraz z kaple v devadesátých letech 20. století zmizel. Nový obraz pak namaloval na přelomu let 2012 a 2013 malíř Libor Lepka z Karviné.

V roce 2002 vandalové kapli značně poničili. Obecní úřad provedl tehdy nejnutnější opravy a zabezpečení objektu. V roce 2012 se obec na základě daru sourozenců Jiřího a Zdeňka Bednarčíkových a Jiřiny Suchankové stala spoluvlastníkem kaple, což umožnilo provedení opravy exteriéru a interiéru stavby, včetně nového vybavení tak, že zde mohou být slouženy znovu i bohoslužby. V první polovině roku 2013 byla kaple na náklady obce znovu dána veřejnosti plně k užívání.



Pohled na obec v předválečném období
Něbrojův kopec s kaplí

Kaple je střežena
kamerovým systémem



Něbrojova kaple byla postavena
v roce 1860

Pohled oknem
dovnitř kaple



Vpravo na poli stávala tzv.
dětmarovická rozhledna.

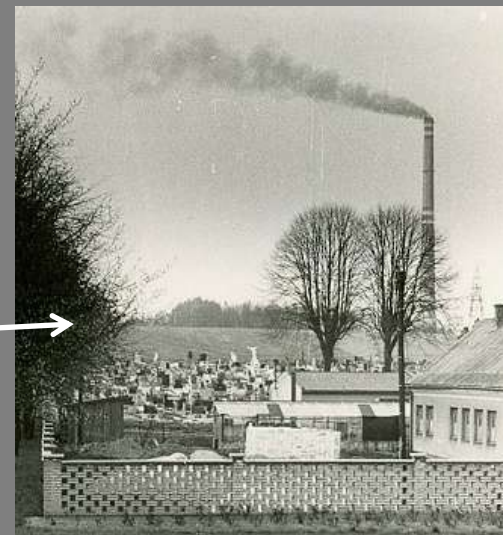
Byla to dřevěná věžová konstrukce triangulačního značení ve tvaru jehlanu na kótě 245,9 m nad mořem o výšce asi 15-ti metrů. Lavička vybízí k posezení, ale intimitu místa kazí nepřetržité sledování web-kamerou s nedaleké retlansační věže z důvodu nebezpečí vandalismu.

Topografická mapa



Fotografické mapování ČSR z roku 1954

Na fotografii Něbrojův kopec v Dětmarovicích.



Na fotografii (1975) je u komína EDĚ vidět konstrukci triangulace



Triangulační bod na kótě 245,9 metrů.
Od triangulační věže je vidět šikmo stín.

Stín stromu.



Stíny stromů.

Něbrojova kaple



200 m

Vzácné návštěvy

Jan Werich

Málokdo ví, že v roce 1971 navštívil Dětmarovice také pan Jan Werich. V knížečce Miroslava Batíka Číše pro Jana, autor popisuje vyjádření pana Wericha o velkolepé stavbě Elektrárny Dětmarovice. Když stál Jan Werich se svým průvodcem Miroslavem Batíkem na kopci nad Dětmarovicemi a pod nimi se rozkládalo již tehdy mohutné staveniště elektrárny, tu pan Werich přivřel svá malá očka a jako věštec pravil:

„Vidím dílo veliké, z něhož budou do všech stran sršet hromy a blesky. Bude váženo a ctěno, protože bude lidem ujídat z krajíce noci a přidávat rozbřesků světla. A to všude, kam jen budou jeho chapadla opásávající tuhle překrásnou zeměkouli nitěnkami drátů jenom dosahovat. Jeho věhlas bude šířen o to více, budou-li to všechno vést a řídit umní a dovední lidé, kterých tady vůkol není málo. Pak už nebude člověku skoro nic scházet ke spokojenosti. Ale teď zde musí všechno hodně „přihnojovat“ úspěšnou, nerušenou prací, aby rychle rostlo ...“



Pravděpodobně z Bendova kopce, nebo od kapličky z Něbrojova kopce, mohl Jan Werich pozorovat staveniště elektrárny v Dětmarovicích.

30. října 1980 navštívil Elektrárnu Dětmarovice jediný československý letec - kosmonaut pplk.

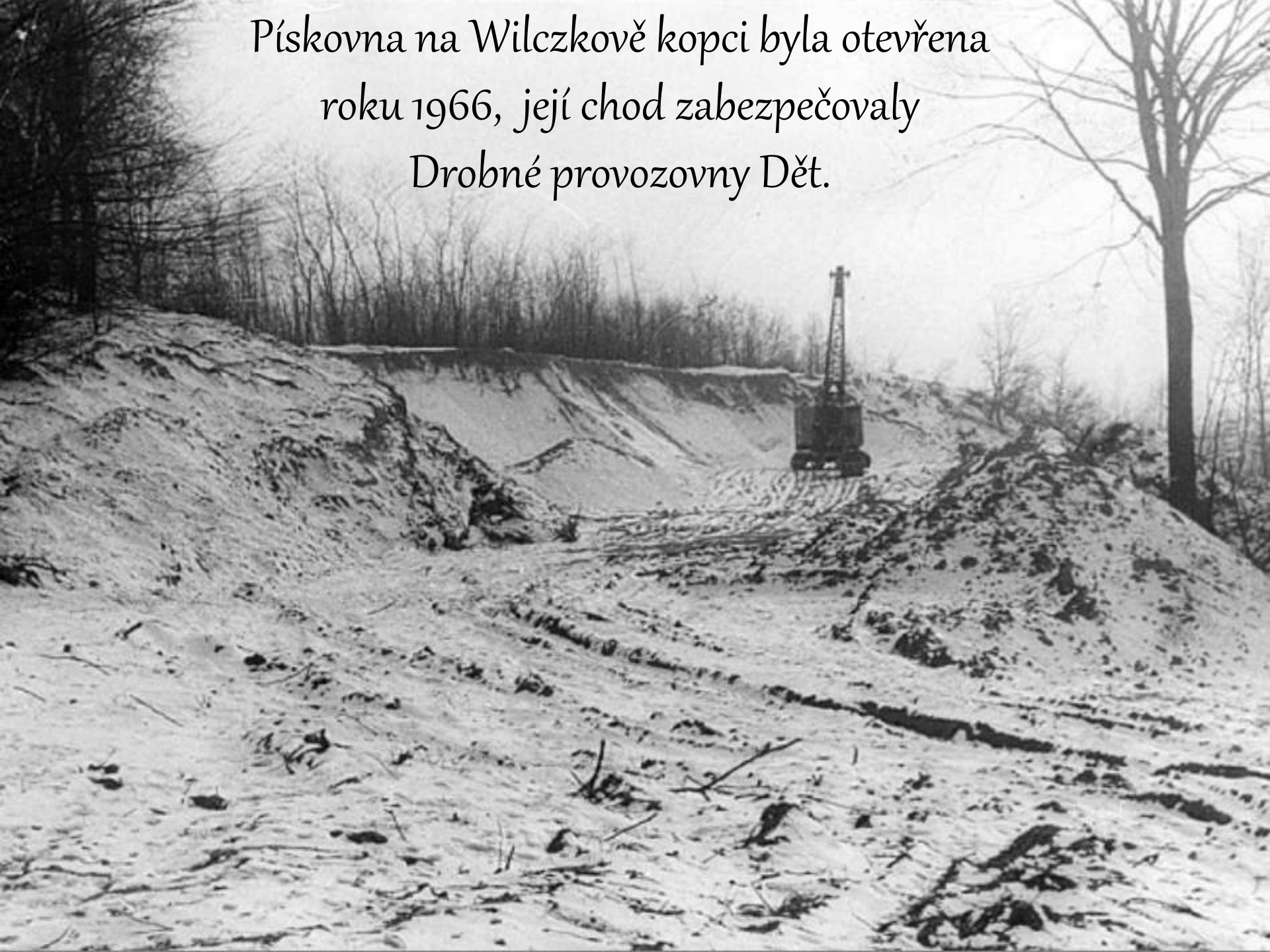
Ing. Vladimír Remek.





*Bendův kříž z r. 1879 a památné stromy (2 duby letní a 2 lípy malolisté)
jsou v zahradě Bendova domu č.p. 18.*

*Pískovna na Wilczkově kopci byla otevřena
roku 1966, její chod zabezpečovaly
Drobné provozovny Děť.*



29. června 1969 se konaly na Wilczkově kopci motocrossové závody
1. dětmarovická strž



Závody organizovala vesnická mládežnická organizace JUVENA, která existovala jen 3 roky (1968 –1971). Strž tedy měla jen 3 ročníky. Dva se jely v pískovně na Wilczkově kopci a poslední pod Něbrojovou kaplí. Pak se hlavní organizátor Drahomír Zaremba odstěhoval do Petrovic u Karviné a závody přemístil tam.



Vítězem 11. ročníku dětmarovické strže v roce 1970 se stal v kategorii do 50 cm³ Josef Moj z Lazů. Větší kubatura se nejela pro malou účast.

←
Vítěz 1. ročníku dětmarovické strže se stal Drahomír Zarembo.



Pískovna dnes



V bývalé pískovně na Wilczkovém kopci dnes roste les.

Na „začátku staré cesty“ vznikl nový obchod.

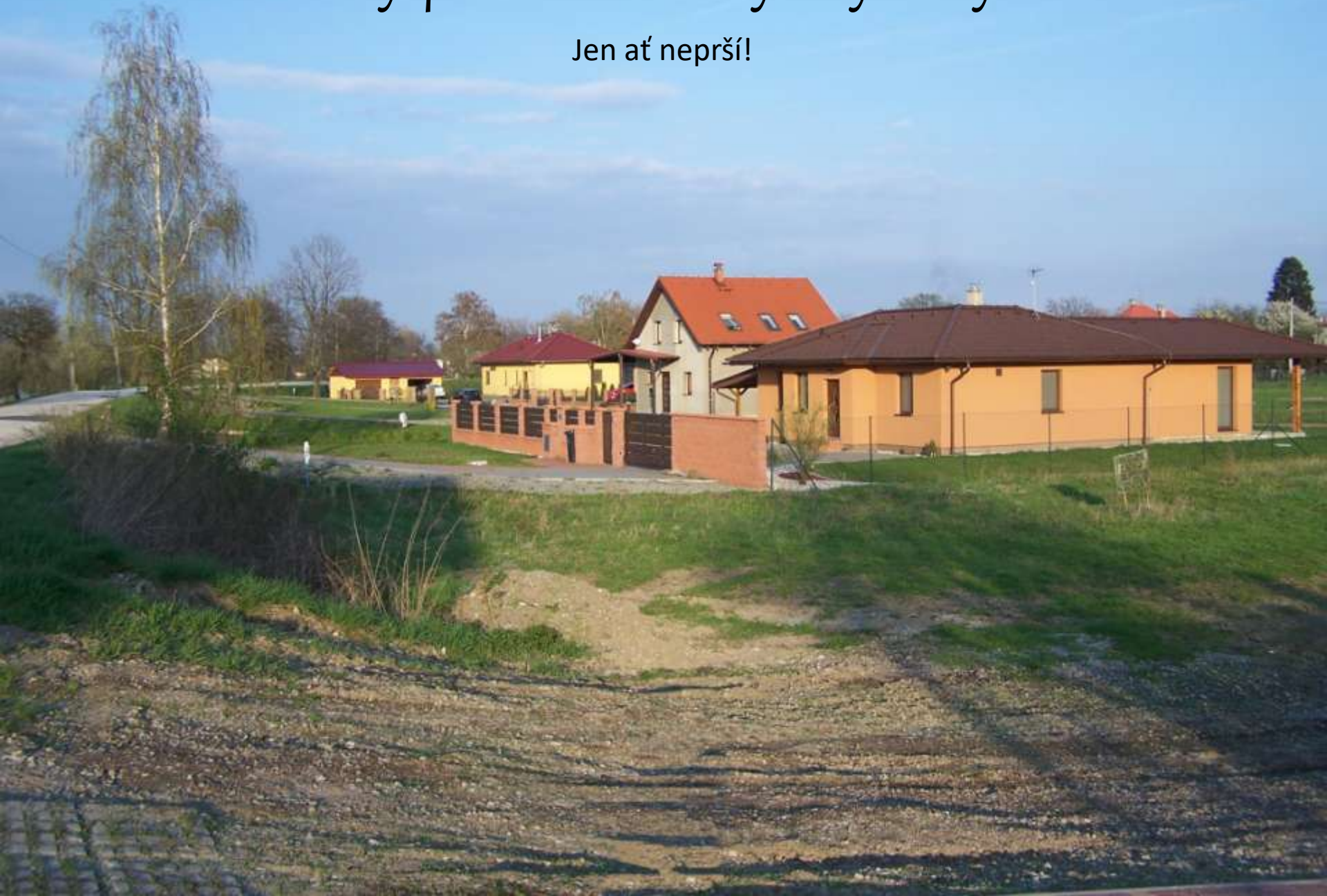


*Obytný dům z 2. prodejny
Potravního spolku dělníků
na staré cestě v Koukolné.*



Nové domy postavené v bývalých rybnících.

Jen ať neprší!



Mapa z r.
1780



Pilar
T.

Godauer
Feld kirtschen

Golgovitz
Edelhof

hleuten

Jerusalem
Berg

Hochwald
T.

OHrd
T.

Dienst
T.

Olsa

Piltmansdorf

Mühl.
T.

Kriegswald
T.

Lanzer
der

Lanzer
T.

Konkolnee

Opilca

hlnisch
ertern

Sznapkův větrný mlýnek na novém místě u motorestu v Koukolné



Osvětové zařízení v Koukolné. Výstavba sálu a restaurace probíhala v letech 1983 - 1985. Snímek pořízen krátce po výstavbě. Nyní motorest.



Splav u místa starého mostu do Závady





*Klubovna a cvičiště kynologické organizace 029 v
Dětmarovicích u slepého ramene Olše v Koukolné.*

„V bojích utrpěla 1. čs. smíšená letecká divize v SSSR první bolestné ztráty. Z bojového letu se nevrátil jeden bitevní letoun Il-2 s posádkou rotmistr Slatinský (pilot) a desátník Bělka, kteří byli sestřeleni nad cílem nepřátelským protiletadlovým dělostřelectvem. Letoun dostal plný zásah a v plamenech se zřítil i s posádkou k zemi,,

Kronika 3. čs. leteckého pluku-bitevního

Letadlo dopadlo na pole v Lenku na katastru Závady, nedaleko Dětmarovic.

<http://www.leteckabadatelna.cz/havarie-a-sestrely/detail/363/>

Ještě jedna letecká katastrofa se stala nedaleko Dětmarovic:

<http://www.leteckabadatelna.cz/havarie-a-sestrely/detail/356/>



9. 4. 1945 dostaly posádky 3. čs. bitevního pluku za úkol zaútočit na pozemní cíle v prostoru Kopytov, Zabelków a na nádraží v Bohumíně. Během vybírání střemhlavého náletu dostal letoun letící na pozici č. 2 přímý zásah protiletadlového dělostřelectva. Stroj byl zasažen zřejmě do prostoru motoru, je možné, že výbuch těžce zranil, či usmrtil rovněž pilota. Šturmovik začal hořet a ve střemhlavém letu se zaryl do země u obce Závada na Karvinsku a trosky zachvátily plameny. Na místo se dostavili němečtí vojáci, kvůli plamenům se ale nemohli dostat blíže. Místo bylo tedy obklopeno strážemi. V noci po nehodě došlo k výbuchu pumy, která zůstala ve vraku. Výbuch vyhodil ze země část trosek, mezi tím i kabinu. Na místě byly místními občany kromě pozůstatků letců nalezeny doklady, ze kterých bylo zřejmé, že jde o československou posádku. Následujícího dne Němci dovolili, aby byli letci, či spíš žalostné pozůstatky toho, co zůstalo, pohřbeny českými občany. Těla byla umístěna v jediné rakvi a pohřbena nejprve v Zavadě, po několika měsících pak byla rakev přemístěna na hřbitov v Petrovicích.

Díky nalezeným dokladům se podařilo posádku identifikovat již krátce po události. Byli to příslušníci 1. čs. smíšené letecké divize pilot rotmistr Pavel Slatinský/ původním jménem Salatnay/, narozen v obci Domaniky . Střelcem byl desátník Ján Bílka, narozen v Bilkově Humenci nedaleko Senice, tedy rovněž na Slovensku.

Místo dopadu letounu bylo v roce 1979 prozkoumáno týmem časopisu Zápisník. Pomocí bagru byl vyzdvižen motor Mikulin AM-38, torzo vrtule, kanon VJa-23 a množství drobnějších trosek. Závěr akce byl zpestřen nálezem nevybuchlé 100 kg pumy o kterou se musel postarat vojenský pyrotechnik.

V září 2015 parta nadšenců z muzea v Suchdole nad Odrou se rozhodla na novém prozkoumání lokality. Vzhledem k tomu, že místo bylo již jednou bagrováno, nedaly se čekat větší nálezy, šlo spíše o drobnosti, které předchůdci mohli přehlédnout.

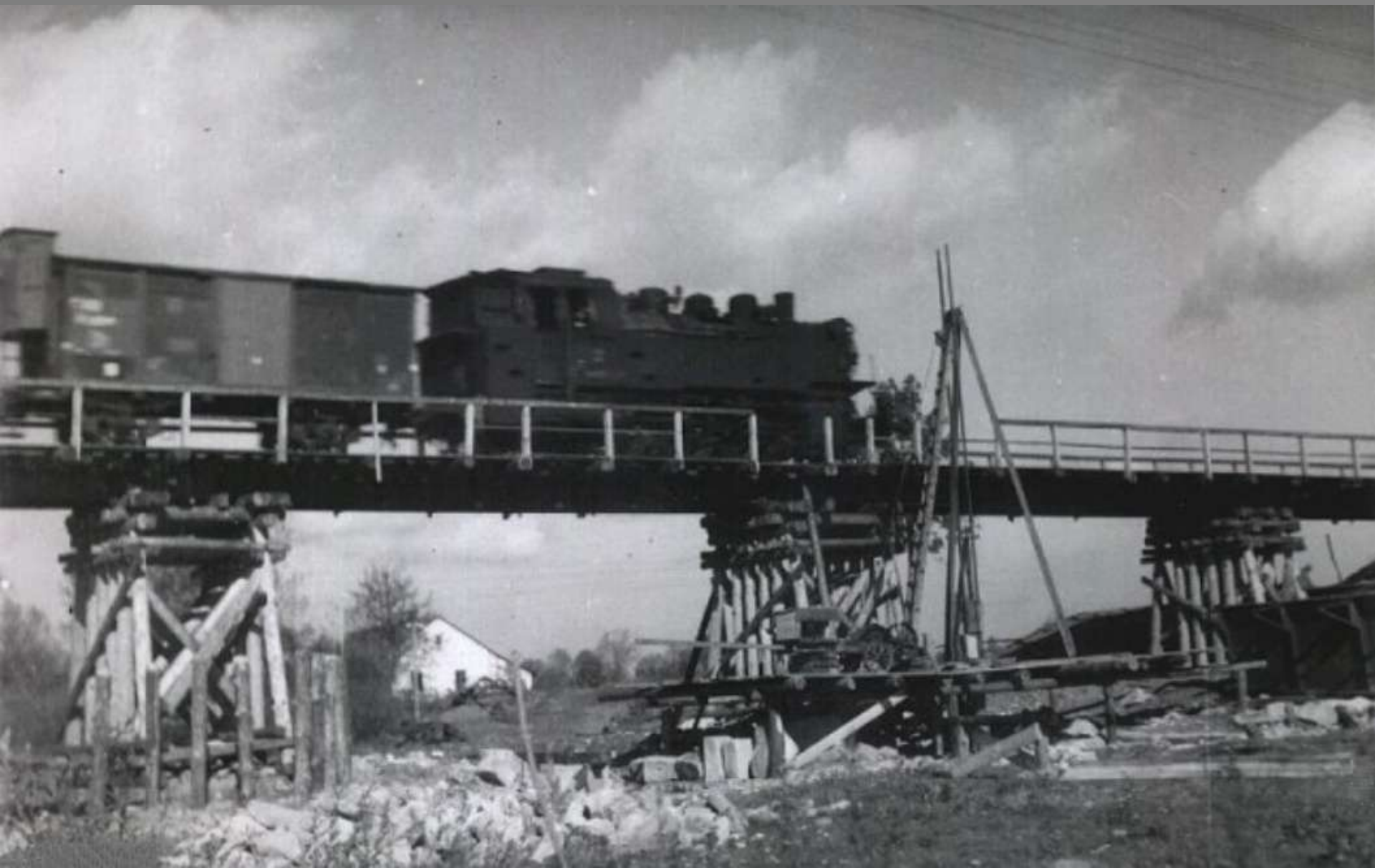
Železniční most na trati přes Olši do Petrovic (vpravo).



1945 - zničený železniční most přes Olši (Olzu) z Dětmarovic do Petrovic



*Železniční most na trati do Petrovic opravený sovětskou armádou v roce 1945.
Po mostě jede první vlak.*



1945 - Němci zničené železniční koleje



1945 - obnova železnice společně se sovětskými vojáky



Silniční most přes Olši na nové cestě do Karviné.



1945 - zničený silniční most na staré cestě z Koukolné do Závady a Karviné



Závada



„Olza“ – Olše

Bývalá samoobsluha v Koukolné z r. 1987, nyní prodejna akumulátorů.
Vzadu je motorest.





Jediný dochovaný bunker, tzv. řopka č. 20 československého pohraničního opevnění IV. sboru z roku 1938 na území Dětmarovic. Bylo jich zde postaveno asi dvacet. Některé zbourali Poláci po obsazení Těšínska v roce 1938 a zbytek byl zbourán při výstavbě elektrárny.

Zbytky bunkru, tzv. řopíku č. 23 IV. sboru československého pohraničního opevnění z roku 1938 zničeného Poláky. Na zahradě domu č.p. 19 v Koukolné u Cyrova kříže je dodnes základová deska „Řopíku“ č. 220, ale již pod trávou.

Na snímku z roku 1939 je jeden z „Řopíků“ na území Dětmarovic.



*Střed Koukolné na staré cestě do Karviné, nyní slepá ulice.
Vlevo dvoubytovka zřízená v r. 1988 z hostince U Stoklasů.*





Hostinec U Stoklasu kolem roku 1960.

Cyrův kříž
v Koukolné



Před hospodářskou budovou v pozadí jsou betonové základy LO vzor 37 č. 220, tzv. řopíku.

A : Hanerrauer - Zwittau

V letech 1872 - 75 byla k obci Dětmarovice přičleněna Koukolná. Do té doby samostatná obec měla i své pečetidlo - GEMINDE KONKOLNA 1763.



*Jedna z posledních
starých stodol v Koukolné.*

Dětmarovice - Koukolná č.p. 24
Část Koukolná má své číslování domů.





Stará cesta s patníky, po obou stranách byly kdysi rybníky.

Školka z bývalé školy



Kilometrovník na staré
silnici





Školka v budově bývalé školy v Koukolné z r. 1908

Jubilejní národní škola v Koukolné z r. 1908 kolem r. 1960.



*Celnerův kříž v zahradě domu
naproti soklovně.*



*Postavil ho Fr. Celner v r. 1936 z vděčnosti k
Bohu po návratu ze zajetí v 1. svět. válce.*

**KDO SE ZA KŘÍŽ
SVATÝ STYDÍ
SLÁVU BOŽÍ
NEUVIDÍ!
O JAK DRAHÝ
JEST KŘÍŽ SVATÝ.
NAD POKLADY
BOHATÝ.
C.F.J.**



Nová sokolovna z roku 1954

Tělovýchovná jednota Sokol Dětmarovice byla založena 21. srpna 1921. TJ Sokol Dětmarovice patřila do sokolské župy Těšínské Jana Čapka. Spolkovou místností byl sál hostince U Něbroje. Byla to vhodná místnost pro pořádání plesů a šibřinek a také divadelních představení. Z iniciativy předsedy TJ Sokol Dětmarovice MUDr. Kanii (1948 - 1959) byla zahájena stavba Sokolovny. Stavba trvala čtyři roky a brigádnicky se na ní podílelo 140 občanů.

Byt v sokolovně kolem roku 1960.



Fotbalové hřiště SK Dětmarovice



*Sportovní klub byl v Dětmárovicích založen v roce 1935.
Fotografie z té doby se bohužel nedochovaly.*



Jedna z nejstarších fotografií ze dne 21. 6. 1959

Nová základní škola otevřena 5. 9. 1971

Ve škole se
nachází pamětní deska
zasloužilému učiteli
Ferdinandu Sadílkovi.



Manželé Sadílkovi (sedící) s dcerami Antonií (vlevo) a Emmou (uprostřed) a zetěm Janem Matláškem (vpravo)



Ferdinand Sadílek *4.6.1837 ve Fryčovicích u Příbora, +11.2.1891 v Dětmarovicích.
V letech 1837 – 1879 nadučitel v Dětmarovicích a varhaník v kostele až do r. 1891.



Ferdinad Sadílek s chotí

V roce 2012 navštívili potomci Ferdinanda Sadílka Dětmarovice, kam přijeli až z Kanady. Zastavili se v Brně, kde žijí jejich příbuzní a pak zajeli do Dětmarovic podívat se na obec, kde jejich předek dlouhodobě působil. Bohužel přijeli v neděli a v obci nikoho kompetentního nezastihli. Situaci zachránil školník v již nové škole, kde je ve vstupu zasazena pamětní deska nadučiteli Ferdinandu Sadílkovi. Školník Bohdan Brachaczek provedl hosty budovou a pohovořil o historii školy a obce. Krajané byli s přednáškou spokojeni a na oplátku ústně i písemně pozvali pana Brachaczka na návštěvu do Kanady.

*Při ukončení školního roku 30. 6. 2007
se o zesilovací aparaturu postaral
školník Bohdan Brachaczek.*



Železniční stanice Dětmarovice



Obecní hostinec Pod Pilarem u bývalé železniční zastávky.



Foto kolem r. 1960.

POZOR !

STÁTNÍ HRANICE
PROBÍHAJÍ HRANIČNÍM
VODNÍM TOKEM

Obec Dětmarovice sousedí s Polskou republikou. Společnou hranici tvoří řeka Olše v délce cca 1 km.

Lužní les v Lyngu při hranici s Polskem.

Lužní les v Lyngu je nestátní přírodní rezervací. Rozkládá se na levém břehu řeky Olše. Žije zde mnoho chráněných druhů živočichů, mimo jiné páchník hnědý, kuňka žlutobřichá, morčák velký, orel mořský či sluka lesní.





Cyklostezka z Bohumína do Českého Těšína . Pohled je od štěrkovny v Neradu. Po dešti je cyklostezka samá kaluž a v létě plná komárů.



*Za elektrárnou (EDĚ) probíhá cyklostezka kolem řeky Olše.
Dětmarovice začínají kousek za můstkem, který se klene nad potokem
Mlýnka.*

BAR U MNICHA



HAS ŤSKÁ ZBRŮNICE



BAR U MNICHA



U MNICHA

RADEGAST

SPÍZ 69
RADEGAST



Postaveno r. 1949



Původní napůl dřevěná hasičská zbrojnice krátce před zbouráním.



Dětmarovice 1896 - zakládající členové Dobrovolného sboru
hasičů v Dětmarovicích



1896



*Silniční zátaras (kontrolní stanoviště) v roce 1945 na cestě od Karviné.
Vlevo hostinec U Bartečka, vpravo bývalé řeznictví Vaštyl.*

Auta a povozy neprojely, pěší podlezi.



Německý zátaras (v zadu) a protitanková překážka tzv. rozcocháč použité z pohraničního opevnění Československa vedle Hostince U Bartečka v r. 1945.



Odstraňování protitankové překážky tzv. rozcocháče, kterým prý nacisté ničili železniční koleje v závěsu za lokomotivou.



Restaurace U Bartečka



Sovětsí vojáci před hostincem U Bartečka.

Vojáci u hostince sedí na kládách ze zátarasu.



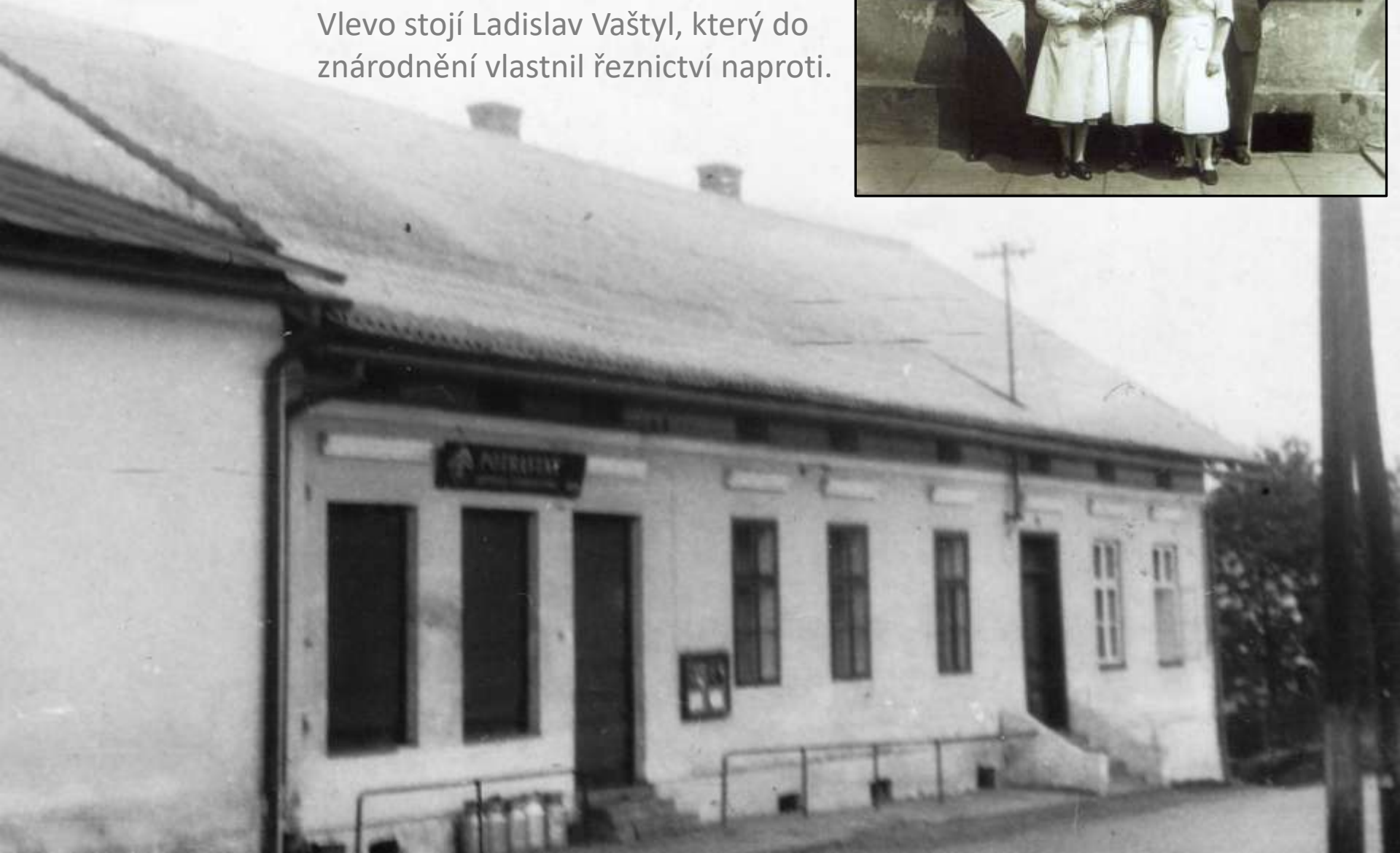
Obchod „Prudel“,
pak prodejna ELEKTRO



1895

Obchod „Prudel“ z roku 1895 vedle restaurace U Bartečka kolem r. 1960.

Zaměstnanci obchodu v květnu 1955.
Vlevo stojí Ladislav Vaštyl, který do
znárodnění vlastnil řeznictví naproti.



*The Bengalls, hudební skupina mládežnické organizace
Juvena ve Sklípku v klubovně v hostinci U Bartečka.*



Drahomír
Zarembo

Karel Cimala

Jaromír Mžík

Milan Javorský

Jiří Zarembo

BEAT RALLYE 69'

Skupina The Bengalls vznikla v roce 1968 ve složení:

Milan Javorský (20 let) zpěv

Drahomír Zaremba (18 let) sólová kytara, zpěv

Jiří Zaremba (21 let) doprovodná kytara, zpěv

Jaromír Mžik (17 let) basová kytara

Rudolf Rusek (25 let) bicí

Skupina hrála každou sobotu na Hrátkách mládeže v Dětmarovicích. Kapela měla 20% písniček z vlastní tvorby ve stylu west-coost.

V roce 1969 se kapela zúčastnila 1. ročníku Beat rallye okresu Karviná, který proběhl v Městském domě kultury Karviná 6. Beat rallye se zúčastnily tyto kapely :

Admirals (Karviná), Bengalls (Dětmarovice), Ibis (Č. Těšín), Markýzi (Karviná), Preachers (Karviná), Roots (Karviná) a Steam Rollers (Nový Bohumín).

Ze všech zúčastněných kapel byla The Bengalls hodnocena jako nejslabší. Porota však nad nikým nelámala hůl a věřila, že vzhledem k mládí muzikantů se všichni do příštího ročníku zlepší. To platilo pro všechny kapely.

Své pozorovatele vyslal do Karviné na Beat Rallye 69 Čs. rozhlas a jako vždy Čs. televize.

Karvinský zpravodaj 1969

Složení kapely se později změnilo, místo Ruska hrál na bicí Karel Cimala.

Bývalé řeznictví Vaštyl, pak Ligocká.



Jedna ze dvou dřevěnek v obci.



Roubenka č.p. 267 nad bývalým
řeznictvím Vaštyl-Ligocká, nyní
potraviný – smíšené zboží
„U Vietnamce“.

Pro blízkost centra obce vhodná na zřízení muzea
vesnického života v minulých stoletích. Je zajíma-
vá zděným štítem, jakoby si majitel chtěl dřevěni-
ci vyzdít a pak si to rozmyslel.

*Zastávkův kříž z roku 1905 u
Zarembovy cesty, opraven roku 2013.*





Restaurace Hastrmanka





Restaurace Hastrmanka





Dětmarovický kroj z r. 1830

Dřevěnka č.p. 150
na Zálesí z r. 1841
původně p. Prudela





Hostinec U Rumcajse

Nové kulturní středisko na Zálesí postavené v r. 1959 v akci „Z“.





Bytovka na Zálesí z prodejny potravin.

Prodejna pro obyvatele místní části Zálesí byla postavena
v roce 1963 v akci „Z“.



Starý obchod na Zálesí s jednotřídní školou
kolem roku 1960.



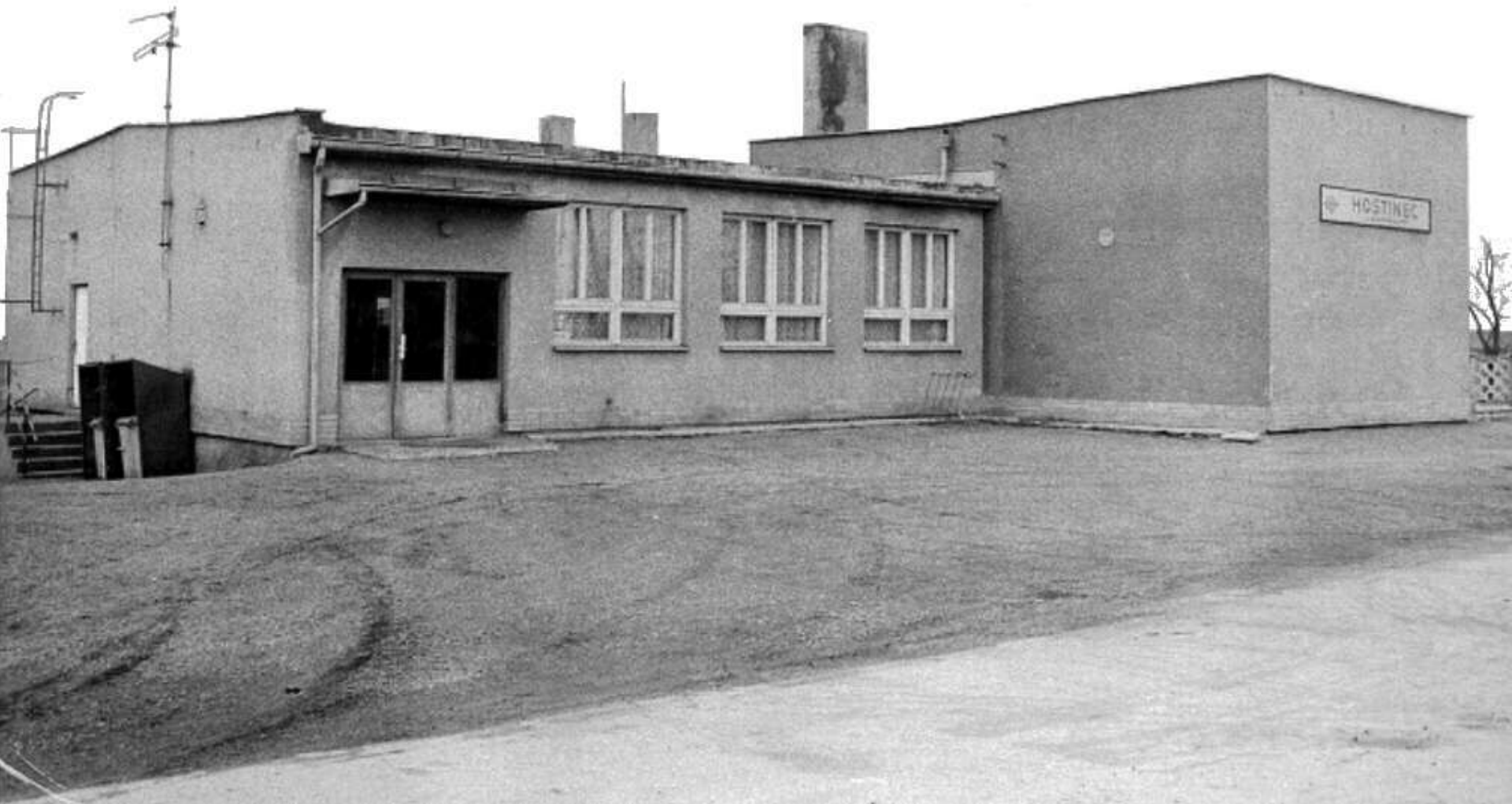


Restaurace Libuše u hranice s Orlovou původně sestavena ze dvou stavebních buněk, později rozšířena o přístavbu.



Bývalý hostinec na Glembovci.

Hostinec na Glembovci se sálem postaven v akci „Z“ v roce 1976 na místě starého hostince U Krůčka.



Starý hostinec na Glembovci U Kříčka kolem r. 1960.



Opuštěná prodejna potravin na Glembovci.



Prodejna na Glembovci postavená v roce 1958 v akci „Z“.



Potravininy na Glembovci kolem roku 1960.



Restaurace U Kantorů za hranicí na Glembovci již v Doubravě.



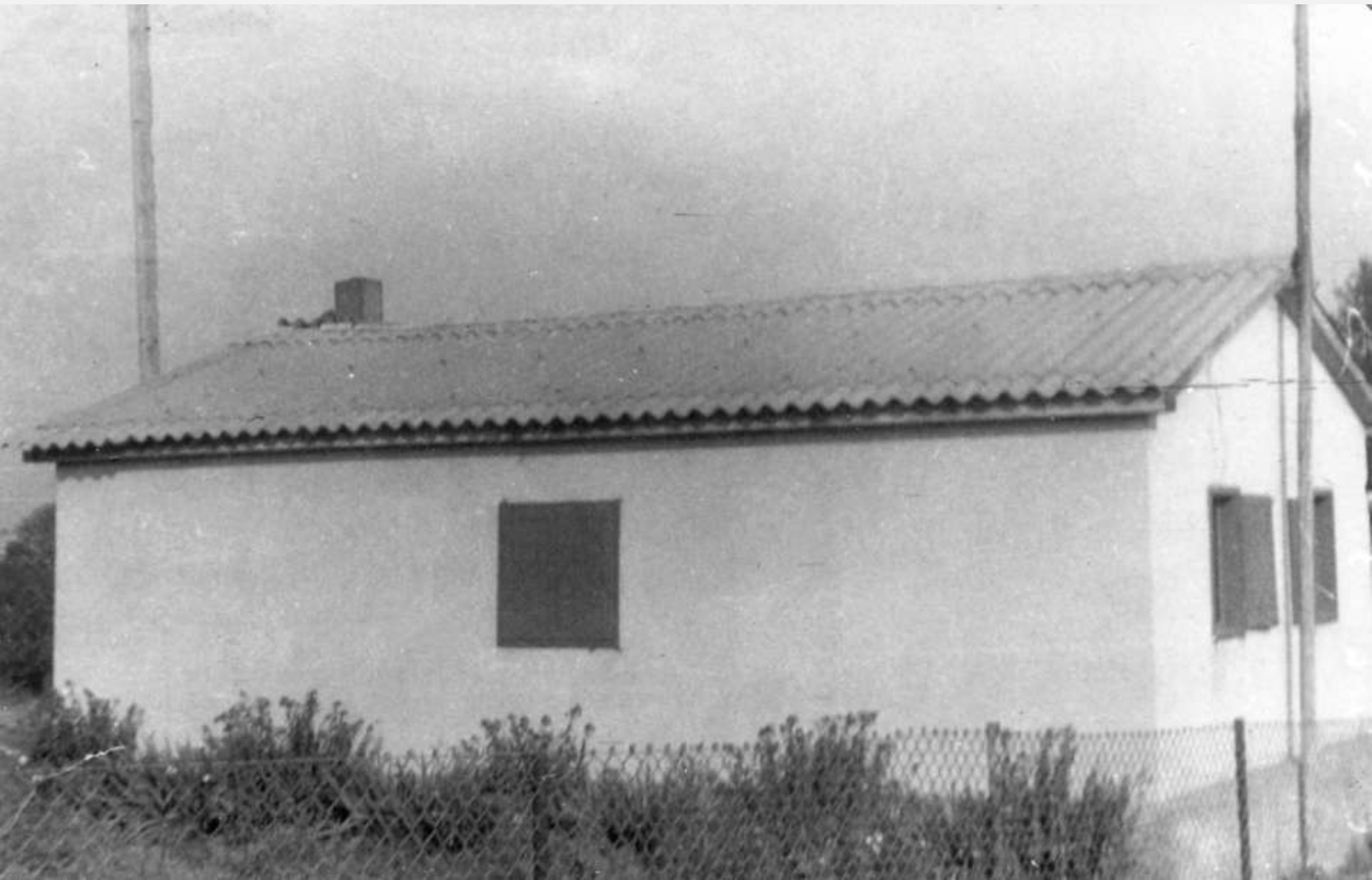
Bývalý kulturní dům na obecní cestě u sídliště.



Kulturní dům v Olmovci u obecní cesty postavený v r. 1978 v akci „Z“



Staré kulturní středisko na „Obecnině“ kolem r. 1960.



Restaurace Pegas, dříve IV. obchod Potravního spolku dělníků.





sdur

